



Общество с ограниченной ответственностью «Истра «Водоканал - Сервис»

143591, Московская область,
г.о. Истра, с. Рождествено,
ул. Сиреневый б-р, стр. 1а

Тел./факс 8 (495) 107-01-91
E-mail: info@iwus.ru
Сайт: vodokanal-service.ru

Коммерческое предложение

***На поставку, монтаж оборудования и обслуживания системы видеонаблюдения по адресу:
Московская область, г.о. Истра, ул. Рабочий проезд д.7***

Благодарим Вас за проявленный интерес к нашей организации!

Строение, расположенное по ул. Рабочий Проезд, д. 7 имеет определенную геометрическую форму. Проведя осмотр названного строения, специалисты нашей организации могут предложить обоснованный вариант комплекта IP видеонаблюдения для организации видеоконтроля, установку и монтаж выбранного оборудования, проведение пусконаладочных работ, техническое обслуживание системы.

При рассмотрении вопроса о необходимом количестве требуемых видеокамер было принято решение об оптимальном их количестве 16 штук, местах расположения и периметр просмотра: 10 IP видеокамер –детская площадка, парковочные места автомобилей, подъезды, внешний периметр дома. Внутри подъездные зоны (холлы) 6 IP видеокамер- по 3 видеокамеры с углом видеофиксации до 73-109 градусов, направленных на входную группу, лифтовой холл, вход на лестничный марш.

Все видеокамеры имеют высокий уровень разрешения от 2 Мп, имеется функция включения по датчикам движения.

Предлагаемое оборудование позволяет проводить удаленный просмотр видеокамер на мобильные устройства (смартфоны, планшеты)

В комплект видеорегистратора возможно установить накопитель информации повышенного объема, позволяющего увеличить время хранения информации.

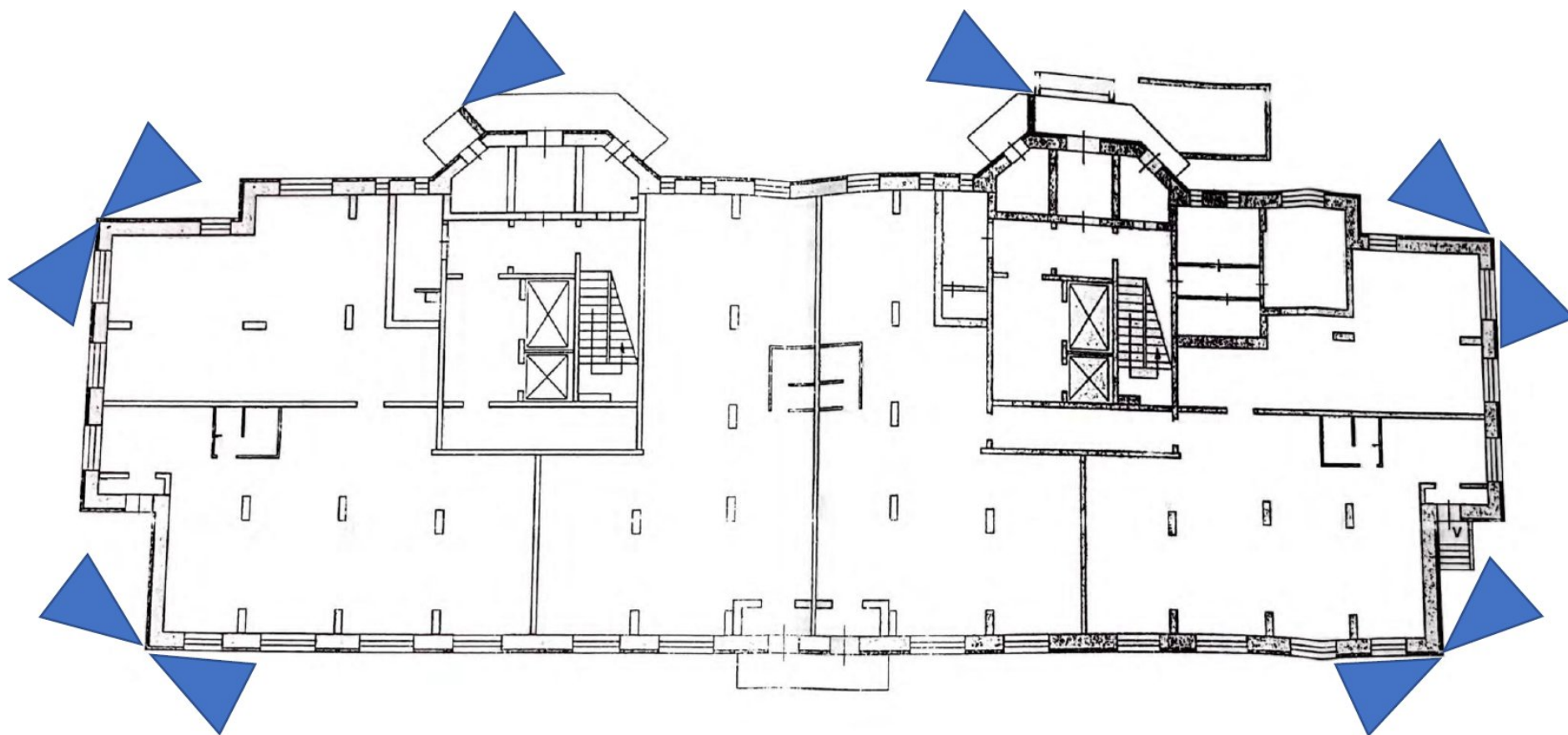
При определенных настройках оборудования возможно «облачное» хранение всей информации.

Возможно также дополнительно установить специальное оборудование, позволяющее работать системе видеонаблюдения при отключении электроэнергии.

Наименование	Количество
Система IP видеонаблюдения на 24 (32) камеры NVR H.264 \ H.265	1 комплект
16 (24) каналный IP видеорегиcтpатор, FullHD, NVR H.264 \ H.265, Интерфейсы USB, VGA, HDMI	1 шт.
Коммутатор с PoE SWITCH на 16 портов	1 шт.
Жесткий диск HDD	1 шт.
Маршрутизатор \ роутер	1 шт.
Камера уличная IP с PoE	10 шт.
Камера купольная IP с PoE	6 шт.
Монитор 23,6 дюйма /опционно	1 шт.
Координатное устройство (мышь)	1 шт.
Кабель UTP 5e 4x2	1000 м.
Гофра 16 мм	300 м.
Профильная труба металл	30 м.
Металлический шкаф/короб	1 шт.
Расходные материалы (коннектора, термоусаживаемая трубка, коробка, перфолента и т.п)	

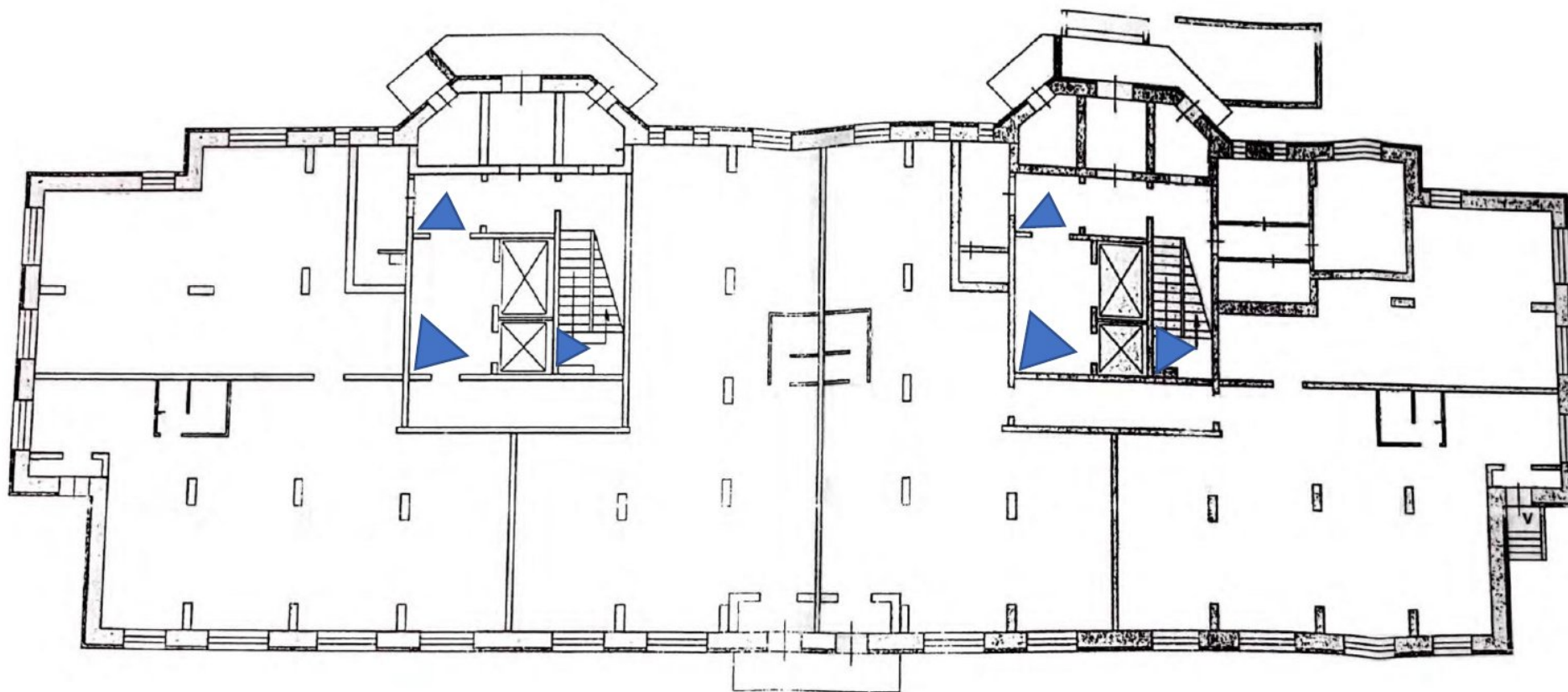
Принципиальная схема расположения наружных камер видеонаблюдения:

Московская область, г.о. Истра, ул. Рабочий Проезд, д.7



Далее прилагается принципиальная схема размещения камер видеонаблюдения:

Московская область, г.о. Истра, ул. Рабочий Проезд, д.7, подъезд №1, подъезд №2



Регламенты технического обслуживания систем видеонаблюдения			
Наименование работ	ТО1 (1 мес.)	ТО2 (3 мес.)	ТО4 (1 год)
Техническое обслуживание видеокамер			
Крепление видеокамеры	+	+	+
Удаление пыли и грязи с объектива и корпуса видеокамеры	+	+	+
Устранение повреждений корпуса видеокамеры/термокожуха	+	+	+
Устранение неисправности органов управления	+	+	+
Проверка соответствия номинала и исправности защитных устройств		+	+
Проверка отсутствия «мертвых зон» в зоне обнаружения		+	+
Техническое обслуживание видеорегистраторов			
Надежность установки прибора	+	+	+
Удаление грязи и пыли с поверхности корпуса видеорегистратора, коммутатора	+	+	+
Проверка надежности разъемных соединений	+	+	+
Полная чистка от загрязнений с разбором всех компонентов видеорегистратора, коммутатора		+	+
Контроль правильности программирования режимов работы		+	+
Контроль исправности элементов индикации и органов управления	+	+	+
Тестирование работоспособности жестких дисков видеорегистратора			+
Техническое обслуживание сопутствующей инфраструктуры			
Надежность крепления проводов на клеммных колодках		+	+
Контроль параметров кабельной трассы		+	
Проверка аккумуляторных батарей в ББП			+
Эксплуатационно-техническая документация			
Заполнение журнала регламентных работ	+	+	+

Работы по обслуживанию видеонаблюдения включают осмотр следующего оборудования:

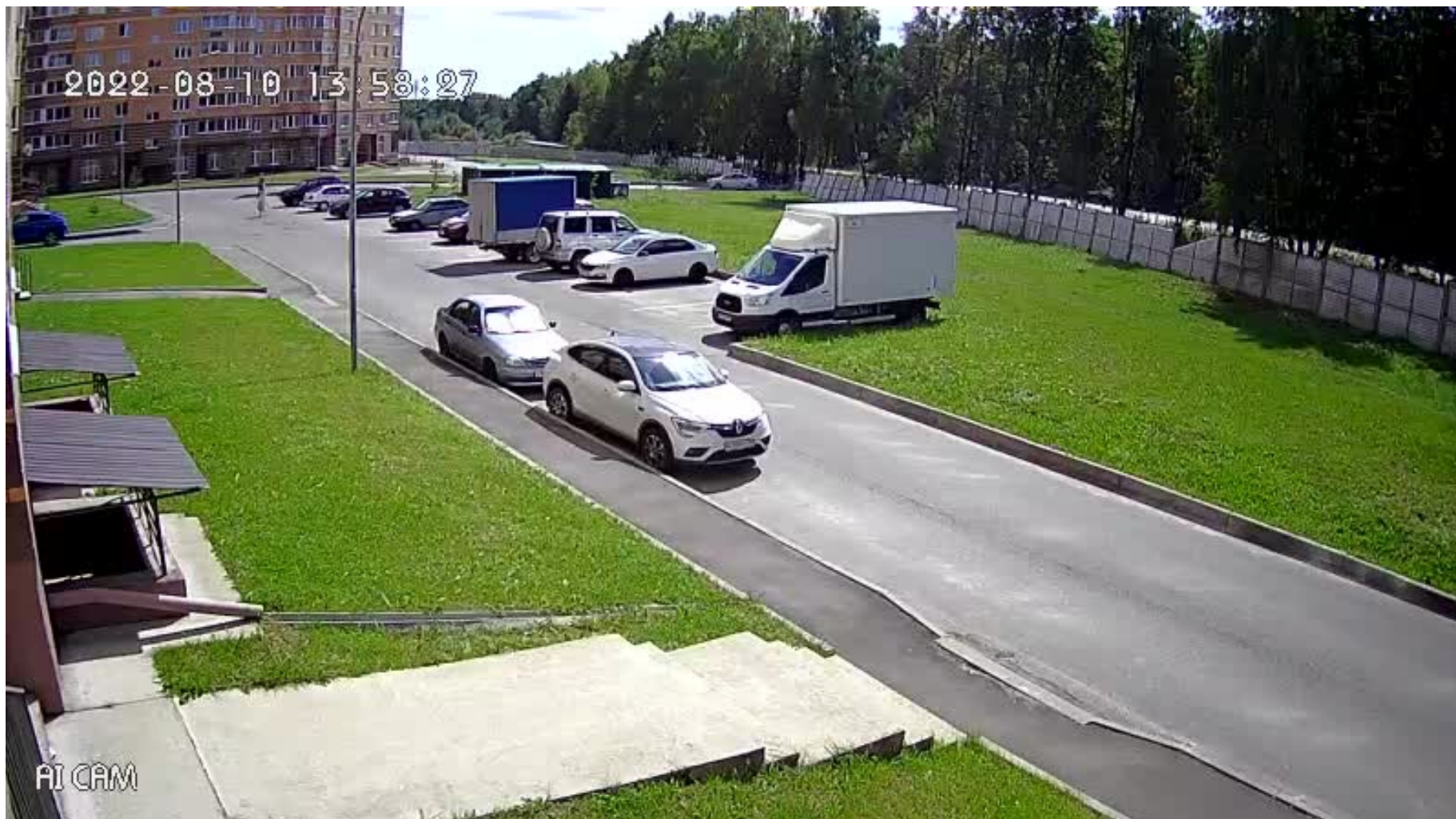
1. Источников постоянного тока, бесперебойных (резервных) источников питания.
2. Кабелей, электропроводки и проводов.
3. Видеорегистраторов, мониторов, коммутаторов, видеокамер.
4. Осмотр монитора на предмет не работающих камер, мигания, отсутствия изображения, ряби
5. Проверить видимость внутренней сети.
6. Проверить удаленный доступ к сети.
7. Проверить изображения в вечернее время на наличие паутины, засветки от инородных предметов.
8. Произвести внешний осмотр камер, на предмет смещения, провисов кабельных трасс

Регламент технического обслуживания видеонаблюдения включает следующие работы:

1. Проверку надежности установки оборудования.
2. Удаление загрязнений с поверхности источника питания (пыль, грязь, влага), устранение механических повреждений корпуса.
3. Чистку корпуса и объектива видеокамеры от пыли, грязи, влаги.
4. Проверку технического состояния оборудования.
5. Проверку исправности узлов управления.
6. Проверку исправности элементов оповещения и индикации.
7. Контроль наличия защитных крышек на соединительных коробках, печатей или пломб на них.
8. Проверку качества крепления проводов на разъемах и клеммных колодках.
9. Контроль правильности настроек установленного программного обеспечения и программирования режимов работы.
10. Проверка конфигурации зоны обнаружения камеры и ее чувствительности:
11. Проверка правильности установки видеокамеры;
12. Контроль площади охраняемой зоны;
13. Контроль дальности зоны обнаружения;

Примеры

Внешний периметр дома (фасадная часть)



Внутренний периметр дома (дворовая часть)



Внутриподъездный холл



Вход в подъезд

06/30/2022 10:20:17 PM

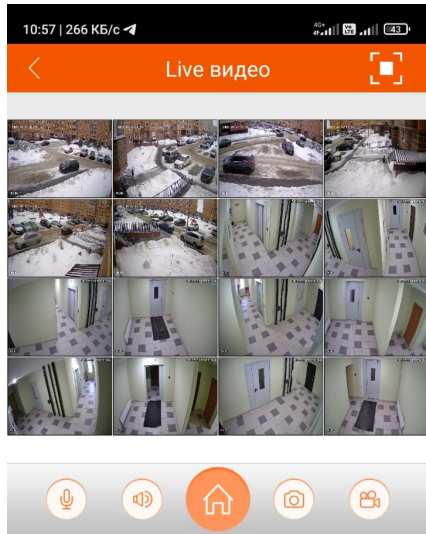


Кан 1

Ночной режим

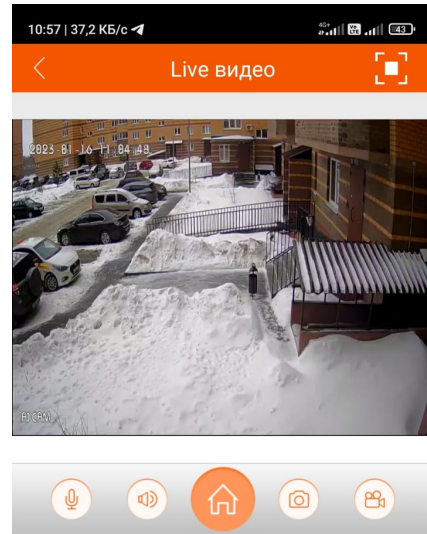


Интерфейс мобильного приложения



1 4 9 16

HD SD



1 4 9 16

HD SD

